

Butlletí

Informatiu



Gener 2022

Ensenyament



Jubilacions docents
Classes passives

Jubilació del règim de classes passives

Per poder tenir dret a pensió ordinària de jubilació, és requisit indispensable haver completat un període mínim de 15 anys de serveis efectius a l'Estat.

JUBILACIÓ FORÇOSA: Es declara d'ofici en fer 65 anys d'edat, podent optar per jubilar-se a la finalització del curs acadèmic en què haguessin fet aquesta edat. Es pot sol·licitar la prolongació de la permanència en el servei actiu, com a màxim, fins als 70 anys. Aquesta última haurà de presentar-se amb cinc o sis mesos d'anticipació al compliment de l'edat de jubilació forçosa.

JUBILACIÓ VOLUNTÀRIA: Els funcionaris públics inclosos en el Règim de Classes Passives poden jubilar-se voluntàriament des que compleixin els 60 anys d'edat, sempre que tinguin reconeguts 30 anys de serveis cotitzats, com a mínim.

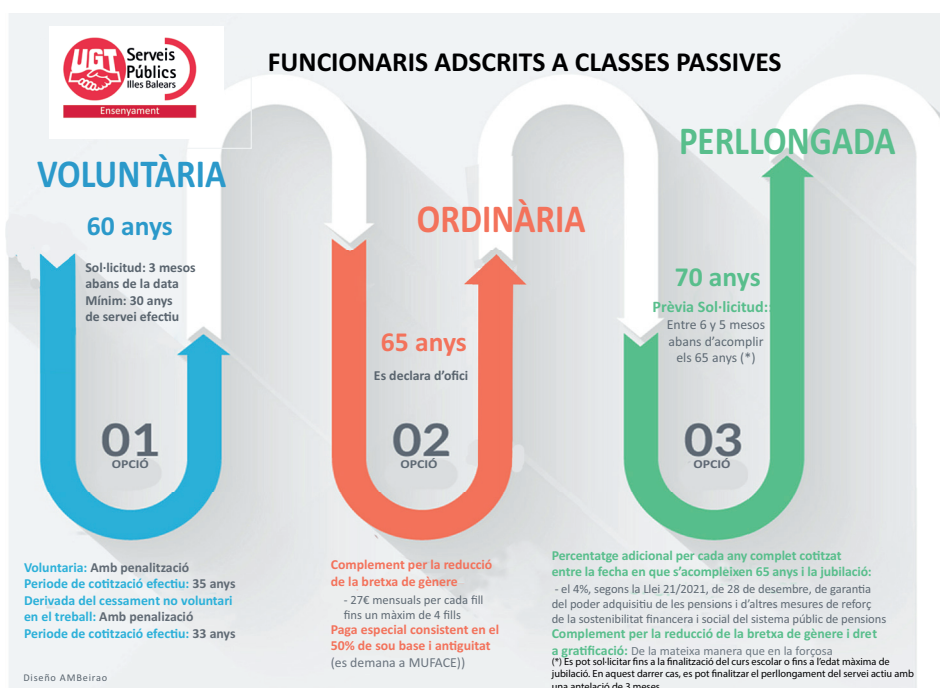
PER INCAPACITAT PERMANENT: Es declara, d'ofici o a instàncies de part, quan l'interessat vingui afectat per una "lesió o procés patològic, somàtic o psíquic que estigui establitzat i sigui irreversible o de remota o incerta reversibilitat, que li impossibiliti totalment per a l'acompliment de les funcions pròpies del seu cos...", segons l'article 28.2.c

del Text Refós de Llei de Classes Passives.

La pensió per incapacitat permanent per al servei es calcula igual que la pensió ordinària de jubilació, amb la particularitat que es consideressin com a serveis efectius, a més dels acreditats fins a aquest moment, els anys complets que restin al funcionari per obtenir l'edat de jubilació, entenent-se aquests com prestats en el Cos.

No obstant això, a partir de l'1 de gener de 2009, quan en el moment de produir-se el fet causant l'interessat acrediti menys de vint anys de serveis i la incapacitat no li inhabiliti per a tota professió o ofici, la quantia de la pensió ordinària de jubilació, calculada segons s'indica en el paràgraf anterior es reduirà en un 5% per cada any complet de servei que li falti fins a complir els 20 anys de servei, amb un màxim del 25% per als que acreditin 15 o menys anys de serveis.

Si amb posterioritat al reconeixement de la pensió i abans del compliment de l'edat de jubilació es produís un agreujament de la malaltia o lesions de l'interessat de manera que li inhabilitessin per a l'acompliment de tota professió o ofici, podrà sol·licitar l'increment de la quantia de la pensió fins al 100 per 100 de la qual li hagués correspost.



Per a l'any 2022 les pensions de classes passives s'incrementen un 2,5% sobre les quanties percebudes el 2021, de conformitat amb el que es preveu a l'article 36 de la Llei 22/2021, de 28 de desembre, dels Pressupostos Generals de l'Estat.

PENSIONS PÚBLIQUES 2022, CLASSES PASSIVES, art 36 L.22/2021, PGE

APLICADA DESVIACIÓ IPC, SEGONS RD 65/2022, DE 25 DE ENERO

L'HAVER REGULADOR ANUAL FUNCIONARIS, INCREMENT DEL 2,5%

ANYS DE SERVEI	PERCENTATGE REGULADOR	GRUP A1	GRUP A2	GRUP B	GRUP C1	GRUP C2	GRUP E
		antic grup A	antic grup B		antic grup C	antic grup D	antic grup E
		44.319,59 €	34.880,63 €	30.543,65 €	26.788,92 €	21.194,47 €	18.069,98 €
15	26,92%	11.930,83 €	9.389,87 €	8.222,35 €	7.211,58 €	5.705,55 €	4.864,44 €
16	30,57%	13.548,50 €	10.663,01 €	9.337,19 €	8.189,37 €	6.479,15 €	5.523,99 €
17	34,23%	15.170,60 €	11.939,64 €	10.455,09 €	9.169,85 €	7.254,87 €	6.185,35 €
18	37,88%	16.788,26 €	13.212,78 €	11.569,93 €	10.147,64 €	8.028,47 €	6.844,91 €
19	41,54%	18.410,36 €	14.489,41 €	12.687,83 €	11.128,12 €	8.804,18 €	7.506,27 €
20	45,19%	20.028,02 €	15.762,56 €	13.802,68 €	12.105,91 €	9.577,78 €	8.165,82 €
21	48,84%	21.645,69 €	17.035,70 €	14.917,52 €	13.083,71 €	10.351,38 €	8.825,38 €
22	52,50%	23.267,78 €	18.312,33 €	16.035,42 €	14.064,18 €	11.127,10 €	9.486,74 €
23	56,15%	24.885,45 €	19.585,47 €	17.150,26 €	15.041,98 €	11.900,69 €	10.146,29 €
24	59,81%	26.507,55 €	20.862,10 €	18.268,16 €	16.022,45 €	12.676,41 €	10.807,66 €
25	63,46%	28.125,21 €	22.135,25 €	19.383,00 €	17.000,25 €	13.450,01 €	11.467,21 €
26	67,11%	29.742,88 €	23.408,39 €	20.497,84 €	17.978,04 €	14.223,61 €	12.126,76 €
27	70,77%	31.364,97 €	24.685,02 €	21.615,74 €	18.958,52 €	14.999,33 €	12.788,12 €
28	74,42%	32.982,64 €	25.958,16 €	22.730,58 €	19.936,31 €	15.772,92 €	13.447,68 €
29	78,08%	34.604,74 €	27.234,80 €	23.848,48 €	20.916,79 €	16.548,64 €	14.109,04 €
30	81,73%	36.222,40 €	28.507,94 €	24.963,33 €	21.894,58 €	17.322,24 €	14.768,59 €
31	85,38%	37.840,07 €	29.781,08 €	26.078,17 €	22.872,38 €	18.095,84 €	15.428,15 €
32	89,04%	39.462,16 €	31.057,71 €	27.196,07 €	23.852,85 €	18.871,56 €	16.089,51 €
33	92,69%	41.079,83 €	32.330,86 €	28.310,91 €	24.830,65 €	19.645,15 €	16.749,06 €
34	96,35%	42.701,92 €	33.607,49 €	29.428,81 €	25.811,12 €	20.420,87 €	17.410,43 €
35	100,00%	44.319,59 €	34.880,63 €	30.543,65 €	26.788,92 €	21.194,47 €	18.069,98 €

MÀXIM ANUAL: 39.468,52 €

MÀXIM MENSUAL: 2.819,18 €

L'HAVER REGULADOR MÀXIM ANUAL 2022= 39.468,52 €/ PENSÍO MÀXIMA MENSUAL= 2.819,18 €/mes

La pensió es calcula sobre el percentatge de l'haver regulador anual per a cada grup, segons els anys cotitzats, l'import anual dels quals es divideix en 14 pagues. L'haver regulador és la quantitat que serveix per calcular la pensió dels funcionaris/es s'estableix en funció del cos al qual es pertany. Els funciona-

ris/es dels cossos d'Inspecció, Catedràtics/es i Professorat de Secundària, Arts Plàstiques i Disseny, Música i Arts Escèniques, Escoles Oficials d'Idiomes pertanyen al grup A1. Els cossos de Mestres, Professorat Tècnic d'FP i Mestres de Taller d'Arts Plàstiques i Disseny pertanyen al grup A2.

Com computen els anys anteriors a ser funcionari/a?

El Reial decret 691/1991, de 12 d'abril, sobre còmput recíproc de quotes entre règims de Seguretat Social, permet, a sol·licitud de l'interessat, totalitzar els períodes de cotització successius o alternatius que s'acreditin al Règim de Classes Passives de l'Estat i als règims del Sistema de la Seguretat Social, tant per a

l'adquisició del dret a pensió com per determinar el percentatge aplicable per al càlcul d'aquesta.

Quan correspongui el reconeixement de la pensió al Règim de Classes Passives, els períodes de cotització que es totalitzin, acreditats en un altre règim, s'entendran com prestats en el grup o categoria que resulti d'aplicar la següent taula d'equivalències:

SEGURETAT SOCIAL	RÈGIM DE CLASSES PASSIVES
Grup 1 + Autònoms llicenciats i enginyers	A 1
Grup 2 + Autònoms Enginyers Tècnics i pèrits	A 2
Grups 3, 4, 5, 8 i Autònoms en general	C 1
Grups 7 i 9	C 2
Grupos 6, 10, 11, 12 y empleadas de hogar	E / Agrupaciones profesionales

En cas de jubilació anticipada, si per completar els trenta anys exigibles haguessin de computar-se cotitzacions a altres règims de protecció social (còmput recíproc) es requerirà, que els

últims cinc anys de serveis computables per a la determinació de la pensió de jubilació estiguin coberts en el Règim de Classes Passives de l'Estat.

Com computen els anys de servei en un altre cos diferent del que em jubilo?

L'article 31.2 del Reial decret llei 670/1987 recull el procediment per al càlcul de la pensió d'aquelles persones funcionàries que han canviat al llarg de la seva carrera professional de cossos, corresponents a grups funcionaris diferents.

a través de les delegacions de Defensa provincials, sol·licitant un certificat per al còmput recíproc de cotitzacions a través del model del qual el Ministeri de Defensa disposa. A aquesta instància cal adjuntar-li fotocòpies compulsades del DNI i de la cartilla del servei militar.

Augmenta la meva pensió de jubilació si allargo el meu servei actiu?

Es reconeixerà a l'interessat un percentatge addicional per cada any complet de serveis efectius a l'Estat, entre la data en què va fer 65 anys i la del fet causant de la pensió, del 4%, segons la Llei 21/2021, de 28 de desembre, de garantia del poder adquisitiu de les pensions i d'altres mesures de reforç de la sostenibilitat financera i social del sistema públic de pensions.

Complement per reduir la bretxa de gènere

El Reial decret llei 3/2021, de 2 de febrer de me-

A l'efecte de drets passius, el servei militar obligatori i la prestació social equivalent, per a la determinació de les pensions dels funcionaris, únicament es tenen en compte quan s'haguessin complert després del seu ingrés a la Funció Pública.

En el cas que s'haguessin prestat abans d'adquirir la condició de funcionari, només es computa el temps que excedeixi del servei militar obligatori.

Per acreditar el temps computable com a serveis a l'Estat cal dirigir una instància a la Direcció General de Personal Militar (Àrea de Pensions),

sures per a la reducció de la bretxa de gènere, estableix en la seva Disposició Addicional 1a l'import previst en la Disposició Addicional Divuitena del Reial decret legislatiu 670/1987. Amb efectes 1 de gener de 2022, la quantia del complement de pensions per a la reducció de la bretxa de gènere queda establerta en 28 €/mes per a pensions que s'hagin generat a partir del 4 de febrer de 2021, que en algunes ocasions podrà ser abonat als pares.

La norma crea un nou complement a les pensions, el complement per reduir la bretxa de gènere, que substitueix a l'anterior complement per maternitat. Les dones que estiguessin cobrant el complement de maternitat fins a l'entrada en vigor d'aquest nou complement mantindran l'anterior.

El nou complement no sols canvia el nom, sinó la seva estructura, quantia i el sistema de reconeixement. Fins ara, podien optar al complement de maternitat en les seves pensions les dones que haguessin tingut dos o més fills, i amb límits. I suposava un percen-

tatge sobre la pensió, del 5% amb dos fills; del 10% amb tres i del 15% amb quatre fills.

A partir del 4 de febrer de 2021, amb un fill serà suficient per tenir dret a aquest complement, que passa a ser una quantia fixa de 28 euros al mes (en 14 pagues) o, cosa que és el mateix, 392 euros a l'any per fill, fins a un màxim de quatre fills (1.568 euros).

Aquesta quantitat pujarà cada any en el mateix percentatge en què el facin les pensions contributives en la Llei de Pressupostos Generals de l'Estat. D'aquest complement seran únicament beneficiàries les dones amb pensió de jubilació de caràcter forçós o per incapacitat permanent. Quedaran excloses les jubilacions voluntàries. En el cas de jubilació parcial, com fins ara, no es concedirà fins que la jubilació passi a ser completa.

A priori, tindrà dret a rebre aquest complement la dona, ja que està destinat a reduir la bretxa de gènere. Existeixen casos en els quals un home pot cobrar aquest complement.

INFORMACIÓ PER A LA TRAMITACIÓ

A TRAVÉS DE LES OFICINES DE
LES CLASSES PASSIVES

[ADRECES I TELÈFONS](#)

Càlcul de l'import de la pensió

La Direcció General de Costos de Personal i Pensions Públiques ve oferint als funcionaris civils inclosos al Règim de Classes Passives de l'Estat la possibilitat d'obtenir, amb una antelació màxima d'un any sobre la data prevista de jubilació, informació sobre l'import aproximat de la seva futura pensió.

Per accedir a aquest servei, que s'ofereix de manera presencial, resulta imprescindible sol·licitar cita prèvia a través d'internet a [SOL-LICITA CITA PRÈVIA](#)

El funcionari que ho desitgi pot calcular l'import aproximat de la seva pensió de jubilació a través d'aquesta calculadora en línia [CALCULADORA ONLINE](#)

CUADRO RESUMEN

Còmput recíproc de cotitzacions entre règims	<p>Es permet complementar les cotitzacions del Règim de Classes Passives amb el de la Seguretat Social.</p> <p>En cas de jubilació anticipada: Per completar els 30 anys exigibles es requerirà que els últims cinc anys de serveis estiguin coberts en el Règim de Classes Passives de l'Estat.</p>
Complement per reduir la bretxa de gènere	<p>A partir del 4 de febrer de 2021, amb un fill serà suficient per tenir dret a aquest complement, que passa a ser d'una quantia fixa de 28 euros al mes (en 14 pagues) o, cosa que és el mateix, 392 euros a l'any per fill, fins a un màxim de quatre fills (1.568 euros).</p>
Beneficis per part	<p>La Seguretat Social estableix el reconeixement de 112 dies assimilats cotitzats per cada part d'un fill (14 dies més per cada altre fill si el part fos múltiple).</p> <p>Requisit: no haver gaudit, cobrat i cotitzat el període del permís per part.</p> <p>Aquest reconeixement de la Seguretat Social també pot ser utilitzat per a la jubilació per classes passives.</p>
Servei militar obligatori i Prestació Social Substitutòria	<p>Únicament es tenen en compte quan s'haguessin complert després del seu ingrés a la Funció Pública.</p> <p>Abans de ser funcionari: només es computa el temps que excedeixi del servei militar obligatori. Es tramita a través de les Delegacions de Defensa provincials.</p>
Ajudes socials MUFACE-Subsidi de jubilació	<p>Prestació econòmica en cas de jubilació forçosa per edat o per incapacitat permanent: Consisteix en un pagament únic de la meitat de l'import íntegre d'una mensualitat ordinària de les retribucions bàsiques (sou + triennis) que li correspongui percebre en el moment de la seva jubilació. Podrà sol·licitar-se durant els cinc anys següents a partir de la data de jubilació.</p> <p>La jubilació voluntària anticipada no causa dret a aquest subsidi.</p>

CONTACTA AMB NOSALTRES

ANDALUCIA	https://ugtserviciospublicosandalucia.org
ARAGÓN	http://www.fespugtaragon.es
ASTURIAS	http://www.fespugtasturias.com
CANARIAS	https://canarias.ugt.org/es/
CANTABRIA	http://cantabria.fespugt.es
CASTILLA-LA MANCHA	https://fespugtclm.es
CASTILLA Y LEÓN	http://castillayleon.fespugt.es
CATALUNYA	https://fespugt.cat/fesp/
CEUTA	http://ceuta.fespugt.es
EUSKADI	https://euskadi.fespugt.es
EXTREMADURA	https://extremadura.fespugt.es
GALICIA	http://galicia.fespugt.es
ILLES BALEARS	https://balears.fespugt.es
LA RIOJA	https://larioja.fespugt.es
MADRID	http://www.fespugtmadrid.es
MELILLA	http://www.fspugtmelilla.es
MURCIA	http://murcia.fespugt.es
NAVARRA	https://navarra.fespugt.es
PAÍS VALENCIÀ	https://ensenyamentugtpv.org/



Ensenyament

<https://balears.fespugt.es>