

# Butlletí

## Informatiu

Gener 2024

**Jubilacions docents**  
Classes passives

# Jubilació del règim de Classes Passives

Per causar dret a pensió ordinària de jubilació és requisit indispensable haver completat un període mínim de 15 anys de serveis efectius a l'Estat.

**JUBILACIÓ FORÇOSA:** Es declara d'ofici en complir 65 anys d'edat, podent optar per jubilar-se a la finalització del curs acadèmic en què haguesin complert l'esmentada edat. Es pot demanar la prolongació de la permanència en el servei actiu, com a màxim, fins als 70 anys. Aquesta última s'haurà de presentar amb cinc o sis mesos d'anticipació al compliment de l'edat de jubilació forçosa.

**JUBILACIÓ VOLUNTÀRIA:** Els funcionaris públics inclosos en el Règim de Classes Passives poden jubilar-se voluntàriament des que compleixin els 60 anys d'edat, sempre que tinguin reconeguts 30 anys de serveis cotitzats, com a mínim.

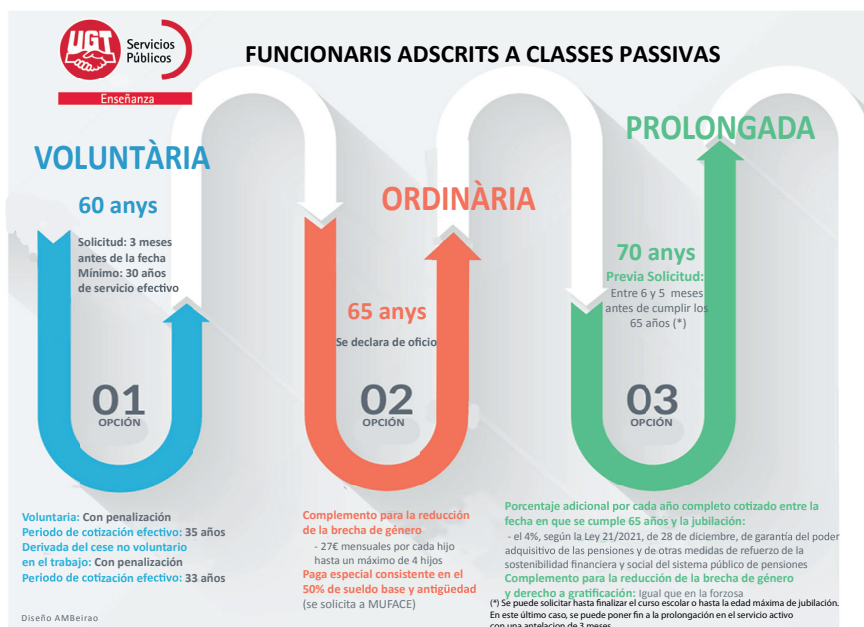
**PER INCAPACITAT PERMANENT:** Es declara, d'ofici o a instància de part, quan l'interessat vingui afectat per una "lesió o procés patològic, somàtic o psíquic que estigui estabilitzat i sigui irreversible o de remota o incerta reversibilitat, que l'impossibiliti totalment per a l'acompliment de les funcions pròpies del seu cos...", segons l'arti-

cle 28.2.c del Text Refós de Llei de Classes Passives.

La pensió per incapacitat permanent per al servei es calcula igual que la pensió ordinària de jubilació, amb la particularitat que es consideraran com a serveis efectius, a més dels acreditats fins aquell moment, els anys complets que restin al funcionari per complir l'edat de jubilació, entenent-se aquests com a presats en el Cos.

No obstant això, a partir de l'1 de gener de 2009, quan en el moment de produir-se el fet causant l'interessat acrediti menys de vint anys de serveis i la incapacitat no l'inhabiliti per a tota professió o ofici, la quantia de la pensió ordinària de jubilació, calculada segons s'indica en el paràgraf anterior es reduirà en un 5% per cada any complet de servei que li falti fins a complir els 20 anys de servei, amb un màxim del 25% per als qui acreditin 15 o menys anys de serveis. Si amb posterioritat al reconeixement de la pensió i abans del compliment de l'edat de jubilació es produís un agreujament de la malaltia o lesions de l'interessat de manera que l'inhabilitessin per a l'acompliment de tota professió o ofici, podrà demanar l'increment de la quantia de la pensió fins al 100 per 100 de la que li hagués correspost.

<sup>1</sup> La prolongació de la permanència en el servei actiu fins als 70 anys no la contemplan totes les comunitats autònomes.



Para el año 2024 las pensiones de clases pasivas se incrementan un 3,8% sobre las cuantías percibidas en 2023, de

conformidad con lo previsto en el artículo 78 del Real Decreto-Ley 8/2023, de 27 de diciembre.

**PENSIONES PÚBLICAS 2024, clases pasivas**  
**CONFORME RD-L. 8/2023, de 27 de diciembre (BOE DEL 28).**

**HABER REGULADOR ANUAL FUNCIONARIOS**

AÑOS DE SERVICIO	PORCENTAJE REGULADOR	GRUPO A1	GRUPO A2	GRUPO B	GRUPO C1	GRUPO C2	GRUPO E
		antiguo grupo A	antiguo grupo B		antiguo grupo C	antiguo grupo D	antiguo grupo E
		49.914,06 €	39.283,61 €	34.399,17 €	30.170,49 €	23.869,85 €	20.350,95 €
15	26,92%	13.436,86 €	10.575,15 €	9.260,26 €	8.121,90 €	6.425,76 €	5.478,48 €
16	30,57%	15.258,73 €	12.009,00 €	10.515,83 €	9.223,12 €	7.297,01 €	6.221,29 €
17	34,23%	17.085,58 €	13.446,78 €	11.774,84 €	10.327,36 €	8.170,65 €	6.966,13 €
18	37,88%	18.907,45 €	14.880,63 €	13.030,41 €	11.428,58 €	9.041,90 €	7.708,94 €
19	41,54%	20.734,30 €	16.318,41 €	14.289,42 €	12.532,82 €	9.915,54 €	8.453,78 €
20	45,19%	22.556,16 €	17.752,26 €	15.544,98 €	13.634,04 €	10.786,79 €	9.196,59 €
21	48,84%	24.378,03 €	19.186,12 €	16.800,55 €	14.735,27 €	11.658,03 €	9.939,40 €
22	52,50%	26.204,88 €	20.623,90 €	18.059,56 €	15.839,51 €	12.531,67 €	10.684,25 €
23	56,15%	28.026,74 €	22.057,75 €	19.315,13 €	16.940,73 €	13.402,92 €	11.427,06 €
24	59,81%	29.853,60 €	23.495,53 €	20.574,14 €	18.044,97 €	14.276,56 €	12.171,90 €
25	63,46%	31.675,46 €	24.929,38 €	21.829,71 €	19.146,19 €	15.147,81 €	12.914,71 €
26	67,11%	33.497,33 €	26.363,23 €	23.085,28 €	20.247,42 €	16.019,06 €	13.657,52 €
27	70,77%	35.324,18 €	27.801,01 €	24.344,29 €	21.351,66 €	16.892,69 €	14.402,37 €
28	74,42%	37.146,04 €	29.234,86 €	25.599,86 €	22.452,88 €	17.763,94 €	15.145,18 €
29	78,08%	38.972,90 €	30.672,64 €	26.858,87 €	23.557,12 €	18.637,58 €	15.890,02 €
30	81,73%	40.794,76 €	32.106,49 €	28.114,44 €	24.658,34 €	19.508,83 €	16.632,83 €
31	85,38%	42.616,62 €	33.540,35 €	29.370,01 €	25.759,56 €	20.380,08 €	17.375,64 €
32	89,04%	44.443,48 €	34.978,13 €	30.629,02 €	26.863,80 €	21.253,71 €	18.120,49 €
33	92,69%	46.265,34 €	36.411,98 €	31.884,59 €	27.965,03 €	22.124,96 €	18.863,30 €
34	96,35%	48.092,20 €	37.849,76 €	33.143,60 €	29.069,27 €	22.998,60 €	19.608,14 €
35	100,00%	49.914,06 €	39.283,61 €	34.399,17 €	30.170,49 €	23.869,85 €	20.350,95 €

TOPE ANUAL: 44.450,56 €  
 TOPE MENSUAL: 3.175,04 €

HABER REGULADOR MÁXIMO ANUAL 2024: 44.450,56 €/ PENSIÓN MÁXIMA MENSUAL= 3.175,04 €/mes

La pensió es calcula sobre el percentatge de l'haver regulador anual per a cada grup, segons els anys cotitzats, l'import anual dels quals es divideix en 14 pagues. L'haver regulador és la quantitat que serveix per calcular la pensió dels funcionaris/es s'estableix en funció del cos al qual es pertany.

Els funcionaris/es dels cossos d'Inspecció, Catedràtics/es i Professorat de Secundària, Arts Plàstiques i Disseny, Música i Arts Escèniques, Escoles Oficials d'Idiomes pertanyen al grup A1. Els cossos de Mestres/es, Professorat Tècnic d'FP i Mestres de Taller d'Arts Plàstiques i Disseny pertanyen al grup A2.

**Com computen els anys anteriors a ser funcionari/ària?**

El Reial decret 691/1991, de 12 d'abril, sobre còmput recíproc de quotes entre règims de Seguretat Social, permet, a sol·licitud de l'interessat, totalitzar els períodes de cotització successius o alternatius que s'acreditin en el Règim de Classes Passives de l'Estat i en els règims del

Sistema de la Seguretat Social, tant per a l'adquisició del dret a pensió com per determinar el percentatge aplicable per al càlcul d'aquesta.

Quan correspongui el reconeixement de la pensió al Règim de Classes Passives, els períodes de cotització que es totalitzin, acreditats en un altre règim, s'entendran com a prestats en el grup o categoria que resulti d'aplicar la següent taula d'equivalències:

SEGURETAT SOCIAL	RÈGIM DE CLASSES PASSIVES
Grup 1 + Autònoms llicenciats i enginyers	A 1
Grup 2 + Autònoms Enginyers Tècnics i pèrits	A 2
Grups 3, 4, 5, 8 i Autònoms en general	C 1
Grup 7 i 9	C 2
Grups 6, 10, 11, 12 i empleades de llar	E / Agrupacions professionals

En cas de jubilació anticipada, si per completar els trenta anys exigibles hi haguessin de computar-se cotitzacions a altres règims de protecció social (còmput recíproc) es requerirà, que

els darrers cinc anys de serveis computables per a la determinació de la pensió de jubilació estiguin coberts en el Règim de Classes Passives de l'Estat.

### Com computen els anys de servei en un altre cos diferent del que em jubilo?

L'article 31.2 del Reial decret llei 670/1987 recull el procediment per al càlcul de la pensió d'aquelles persones funcionàries que han canviat al llarg de la seva carrera.

A efectes de drets passius, el servei militar obligatori i la prestació social equivalent, per a la determinació de les pensions dels funcionaris, únicament es tenen en compte quan s'haguessin complert després del seu ingrés en la Funció Pública.

En el cas que s'haguessin prestat abans d'adquirir la condició de funcionari, només es computa el temps que excedeixi del servei militar obligatori.

Per acreditar el temps computable com a serveis a l'Estat cal dirigir una instància a la Direcció General de Personal Militar (Àrea de Pensions), a través de les delegacions de Defensa provincials, sol·licitant un certificat per al còmput recí-

proc de cotitzacions a través del model del qual el Ministeri de Defensa disposa. A aquesta instància cal adjuntar-hi fotocòpies compulsades del DNI i de la cartilla del servei militar.

### Augmenta la meva pensió de jubilació si prolongo el meu servei actiu?

Es reconeixerà a l'interessat un percentatge addicional per cada any complet de serveis efectius a l'Estat, entre la data en què va complir 65 anys i la del fet causant de la pensió, del 4%, segons la Llei 21/2021, de 28 de desembre, de garantia del poder adquisitiu de les pensions i d'altres mesures de reforç de la sostenibilitat financera i social del sistema públic de pensions.

### Complement per reduir la bretxa de gènere

El Reial decret llei 3/2021, de 2 de febrer de mesures per a la reducció de la bretxa de gènere, va

establir en la seva Disposició Addicional 1a l'import previst en la Disposició Addicional Divuitena del Reial decret legislatiu 670/1987.

Amb efectes 1 de gener de 2023, la quantia del complement de pensions per a la reducció de la bretxa de gènere queda establerta en 29,30 €/mes per a pensions que s'hagin generat a partir del 4 de febrer de 2021, que en algunes ocasions podrà ser abonat als pares.

A partir del 4 de febrer de 2021, amb un fill serà suficient per tenir dret a aquest complement, que passa a ser una quantia fixa de 29,30 euros al mes (en 14 pagues) o, cosa que és el mateix, 410,20 euros a l'any per fill, fins a un màxim de quatre fills (1.640 euros).

Aquesta quantitat pujarà cada any en el mateix percentatge en què ho facin les pensions contributives en la Llei de Pressupostos Generals de l'Estat. D'aquest complement seran únicament beneficiàries les dones amb

pensió de jubilació de caràcter forçós o per incapacitat permanent. Quedaran excloses les jubilacions voluntàries. En el cas de jubilació parcial, com fins ara, no es concedirà fins que la jubilació passi a ser completa.

Per a 2024, l'article 78.2 del Reial decret llei 8/2023, de 27 de desembre de 2023, recull que el complement de pensions contributives del sistema i de les pensions de Classes Passives per a la reducció de bretxa de gènere, tindrà un import de 33,20 euros mensuals, obtingut de l'aplicació a l'import establert per a 2023 el resultat de sumar el percentatge de revaloració establert per a les pensions contributives en l'apartat primer, el percentatge addicional de 5% en aplicació de l'establert en la disposició transitòria primera del Reial decret llei 2/2023, de 16 de març, de mesures urgents per a l'aplicació de drets dels pensionistes, la reducció de la bretxa de gènere i l'establiment d'un nou marc de sostenibilitat del sistema públic de pensions.

## INFORMACIÓ PER A LA TRAMITACIÓ

A TRAVÉS D'OFICINES DE CLASSES PASSIVES	<a href="#">ADRECES I TELÈFONS</a>
TRAMITACIÓ ELECTRÒNICA	<a href="#">SOL·LICITUD D'INFORMACIÓ PRÈVIA A LA JUBILACIÓ</a>

### Càlcul de l'import de la pensió

La Direcció General de Costos de Personal i Pensions Públiques ve oferint als funcionaris civils inclosos en el Règim de Classes Passives de l'Estat la possibilitat d'obtenir, amb una antelació màxima d'un any sobre la data prevista de jubilació, informació sobre l'import aproximat de la seva futura pensió.

Per accedir a aquest servei, que es presta de forma presencial, resulta imprescindible sol·licitar cita prèvia a través d'internet en [SOL·LICITA CITA PRÈVIA](#)

El funcionari que ho desitja pot calcular l'import aproximat de la seva pensió de jubilació a través d'aquesta calculadora online [CALCULADORA ONLINE](#)

## QUADRE RESUM

<p>Còmput recíproc de cotitzacions entre règims</p>	<p><b>Es permet complementar</b> les cotitzacions del Règim de Classes Passives amb el de la Seguretat Social.</p> <p>En cas de <b>jubilació anticipada</b>: Per completar els 30 anys exigibles es requerirà que els últims cinc anys de serveis estiguin coberts al Règim de Classes Passives de l'Estat.</p>
<p>Complement per reduir la bretxa de gènere</p>	<p>Per a 2024, l'article 78.2 del Reial decret llei 8/2023, de 27 de desembre de 2023, recull que el complement de, tindrà un import de 33,20 euros mensuals.</p>
<p>Beneficis per part</p>	<p><b>La Seguretat Social</b> estableix el reconeixement de <b>112 dies assimilats cotitzats per cada part d'un fill</b> (14 dies més per cada altre fill si el part fos múltiple).</p> <p><b>Requisit:</b> no haver gaudit, cobrat i cotitzat el període del permís per part.</p> <p>Aquest reconeixement de la Seguretat Social també pot ser utilitzats per a la jubilació per classes passives.</p>
<p>Servei militar obligatori i Prestació Social Substitutòria</p>	<p>Únicament es tenen en compte quan s'haguessin complert <b>després del seu ingrés en la Funció Pública</b>.</p> <p><b>Abans de ser funcionari:</b> només es computa el temps que excedeixi del servei militar obligatori. Es tramita a través de les Delegacions de Defensa provincials.</p>
<p>Ajuts socials MUFACE-Subsidi de jubilació</p>	<p>Prestació econòmica en cas de <b>jubilació forçosa per edat o per incapacitat permanent</b>: Consisteix en un pagament únic de la meitat de l'import íntegre d'una mensualitat ordinària de les retribucions bàsiques (sou + triennis) que li correspongui percebre en el moment de la seva jubilació. Podran demanar-se durant els cinc anys següents a partir de la data de la jubilació.</p> <p><b>La jubilació voluntària anticipada</b> no causa dret a aquest subsidi.</p>

# CONTACTA AMB NOSALTRES

<b>ANDALUSIA</b>	<a href="https://ugtserviciospublicosandalucia.org">https://ugtserviciospublicosandalucia.org</a>
<b>ARAGÓ</b>	<a href="http://www.fespugtaragon.es">http://www.fespugtaragon.es</a>
<b>ASTÚRIES</b>	<a href="http://www.fespugtasturias.com">http://www.fespugtasturias.com</a>
<b>CANÀRIES</b>	<a href="https://canarias.ugt.org/es/">https://canarias.ugt.org/es/</a>
<b>CANTABRIA</b>	<a href="http://cantabria.fespugt.es">http://cantabria.fespugt.es</a>
<b>CASTELLA-LA MANXA</b>	<a href="https://fespugtclm.es">https://fespugtclm.es</a>
<b>CASTELLA I LLEÓ</b>	<a href="http://castillayleon.fespugt.es">http://castillayleon.fespugt.es</a>
<b>CATALUNYA</b>	<a href="https://fespugt.cat/fesp/">https://fespugt.cat/fesp/</a>
<b>CEUTA</b>	<a href="http://ceuta.fespugt.es">http://ceuta.fespugt.es</a>
<b>EUSKADI</b>	<a href="https://euskadi.fespugt.es">https://euskadi.fespugt.es</a>
<b>EXTREMADURA</b>	<a href="https://extremadura.fespugt.es">https://extremadura.fespugt.es</a>
<b>GALÍCIA</b>	<a href="http://galicia.fespugt.es">http://galicia.fespugt.es</a>
<b>ILLES BALEARS</b>	<a href="https://balears.fespugt.es">https://balears.fespugt.es</a>
<b>LA RIOJA</b>	<a href="https://larioja.fespugt.es">https://larioja.fespugt.es</a>
<b>MADRID</b>	<a href="http://www.fespugtmadrid.es">http://www.fespugtmadrid.es</a>
<b>MELILLA</b>	<a href="http://www.fspugtmelilla.es">http://www.fspugtmelilla.es</a>
<b>MÚRCIA</b>	<a href="http://murcia.fespugt.es">http://murcia.fespugt.es</a>
<b>NAVARRA</b>	<a href="https://navarra.fespugt.es">https://navarra.fespugt.es</a>
<b>PAÍS VALENCIÀ</b>	<a href="https://ensenyamentugtpv.org/">https://ensenyamentugtpv.org/</a>



[www.ugt-sp.es](http://www.ugt-sp.es)